



ORIO | Mugikortasuna



gkef fGdA

Gipuzkoako Kirol Egokituuen Federazioa  
Federación Guipuzcoana de Deporte Adaptado

# ORIO Denontzat

**GIDARIAK:**  
Iñigo Iturbe eta  
Alicia Figueroa



**IRISGARRITASUNA  
LANTZEKO HIRUGARREN  
BILERA IREKIA**

EKAINAK

**09**

OSTEGUNA

19:00

📍 **Udaletxeko  
udalbatzarraren  
aretoan**

Igogailua dago

[orio.eus](http://orio.eus)

Asistentzia konfirmatzeko eta zalantzak argitzeko,  
bidali whatsapp **635 75 13 39** telefonora.

## 2022ko azaroaren 14an

Alicia Figueroa de la Paz

GIPUZKOAKO KIROL EGOKITUEN FEDERAZIOA



ORIO  
marea bizian

**KIROL  
BARRERAK**



gkef fGdA

Gipuzkoako Kirol Egokituuen Federazioa  
Federación Guipuzcoana de Deporte Adaptado

# ORIO DENONTZAT

## AZKEN TXOSTENA / INFORME FINAL

### AURKIBIDEA / INDICE:

#### ESPAZIOAK Udalerren LEHENTASUNEN ARABERA SAILKATZEA

##### 1- ETXEBIZITZARAKO SARBIDEA

##### 2- ZERBITZU PUBLIKOETARAKO SARBIDEA

-ZABORRAK

-GARRAIOAK

-AUTOBUSAK

-TRENAK

-BAINU PUBLIKOAK

-APARKALEKUAK

-KIROLDEGIA

-KULTUR ETXEA

-ERAIKIN PUBLIKOAK

##### 3- MERKATARITZA ETA OSTALARITZARAKO SARBIDEA

- MERKATARITZA ETA OSTALARITZA:
  - INFORMAZIOA
  - DENDAK
    - Eskailerak dituzten sarrerak
  - OSTALARITZA
  - Komun irisgarriak

##### 4- KANPO GUNEA

-IBILALDIAK

-HONDARTZAK

-PARKEAK

##### 5- ORION OBRAK EGITEN DIRENEAN IRISGARRITASUNA BERMATZEA

## *CLASIFICACIÓN DE ESPACIOS EN FUNCIÓN DE PRIORIDADES del Municipio*

### *1- ACCESO A LA VIVIENDA*

### *2-ACCESO A SERVICIOS PÚBLICOS*

*-BASURAS*

*-TRANSPORTES:*

*-AUTOBUSES*

*-TRENES*

*-BAÑOS PÚBLICOS*

*-APARCAMIENTOS*

*-POLIDEPORTIVO*

*-CASA DE CULTURA*

*- EDIFICIOS PÚBLICOS*

### *3- ACCESOS A COMERCIO Y HOSTELERÍA*

*- COMERCIO Y HOSTELERÍA:*

*- INFORMACIÓN*

*- COMERCIOS*

*- Entradas con escalones.*

*- HOSTELERÍA*

*- Baños accesibles*

### *4- ESPACIOS AL AIRE LIBRE*

*- PASEOS*

*- PLAYAS*

*- PARQUES*

### *5- GARANTIZAR LA ACCESIBILIDAD CUANDO SE HACEN OBRAS EN ORIO*

06/10/2022

## ORIO DENONTZAT

### SARRERA:

2022an, Irisgarritasun Unibertsalari eta pertsona guztientzako Diseinuari buruzko herritarren partaidetzarako proiektu bat jarri genuen martxan, Orioko udalerrian zailtasunak sortzen dituzten eguneroko arazoak identifikatzeko.

Proiektu honen bidez, txosten bat idatzi da. Udalerrian dauden gabeziak edo oztopoak identifikatzeaz gain, horiek gainditzeko irtenbideak proposatzen dira aipatutako txostenean.

Bost bilera egin dira tailer-formatuan, eta bilera horietan parte hartu duten pertsonen sentsibilitateak jaso ditugu, 14 pertsona guztira, eta komunikazio-bide guztiz irekiak izan ditugu; besteak beste, KIROL BARRERAK TRESNA, proposamenak zuzenean azalpen grafiko baten aldamenean jartzea ahalbidetu diguna.

Txostenaren lehen zirriborroa 2022ko uztailean emateko konpromisoa hartu dugu, eta irailaren hasieran emango dugu behin betikoa.

Proiektuaren bigarren zatiak irailaren amaieran jarraituko du SENTSIBILIZAZIO jardunaldiak eginez Lehen Hezkuntzako 6. mailako eta Bigarren Hezkuntzako 2. mailako ikasleentzat.

Gure esperientziaren bidez, eskola-kirolean sentsibilizatzeko tailerrak eman ditugu, eta egin diren azken argitalpenen bidez egiaztatu dugu Derrigorrezko Bigarren Hezkuntzako lehen mailan, urritasuna duten ikasleak beren ingurunetik nahiko babestuta egotetik, gainerako ikasleen artean bakardade- eta gizarte-bazterkeriak goerak bizitzen hasten direla.

Horregatik, garrantzitsua da aniztasunarekiko sentsibilizazioa eta errespetua alderdi guztietan lantzea, ondoren aipatzen ditugun gaiak transmitituz eta kontzeptuak landuz:

-Bizikidetzarako balioak: aniztasuna errespetatzea, enpatia, zailtasunak gainditzea, gatazkak konpontzea, pentsamendu positiboa, etab.

-Irisgarritasun unibertsala eta pertsona guztientzako diseinua.

-Osasuna eta jarduera fisikoa ongizate-baliabide gisa.

-Kirolaren balio positiboak.

2022ko irailetik aurrera antolatuko ditugun dinamika horietan, Kirol Barrerak tresnaren erabilera sartuko dugu, ikasleek, zailtasunak ez ezik, praktika onak eta gauza positiboak identifikatzen ikas dezaten.

Abenduan amaituko dugu proiektua, eta azken txosten bat egingo dugu, haurrek, gazteek, helduek eta nagusienek egiten dituzten ekarpen eta proposamen guztiekin.



## INTRODUCCIÓN:

En 2022 comenzamos a poner en marcha un proyecto de participación ciudadana sobre Accesibilidad Universal y Diseño para todas las personas, que pretende identificar problemáticas del día a día que limitan y que generan dificultades en el municipio de Orio.

Este proyecto ha generado un informe con el cual se pretende no sólo identificar carencias o barreras que existen en el municipio, sino a su vez proponer soluciones para superarlas.

Se han realizado cinco reuniones en formato taller, donde hemos recogido las distintas sensibilidades de las personas que han participado en los mismos, un total de 14 personas, y hemos tenido canales de comunicación totalmente abiertos, entre ellos la HERRAMIENTA KIROL BARRERAK que nos han permitido que las propuestas sean directas acompañándolas de una explicación gráfica.

Nos hemos comprometido a entregar el primer borrador de informe en el mes de Julio de 2022, y a principios de Septiembre entregaremos el definitivo.

La segunda parte del proyecto, continuará a finales de Septiembre con unas jornadas de SENSIBILIZACIÓN dirigida a alumnado de 6º de Primaria y 2º de Secundaria.

Hemos constatado a través de nuestra experiencia impartiendo talleres de sensibilización en el deporte escolar, y de las últimas publicaciones que se han realizado, que en el primer curso de Educación Secundaria Obligatoria, es el momento donde el alumnado con discapacidad pasa de estar bastante protegido por su entorno a vivir situaciones de soledad y de exclusión social por partes del resto del alumnado.

Por esto es importante que trabajemos la sensibilización y el respeto a la diversidad en todas sus vertientes, transmitiendo, incorporando temáticas y trabajando conceptos que citamos a continuación:

- Valores para la convivencia: Respeto a la diversidad, empatía, superación de dificultades, resolución de conflictos, pensamiento positivo, etc.
- Accesibilidad Universal y diseño para todas las personas.
- La salud y la actividad física como medio de bienestar.
- Los valores positivos del deporte.

En estas dinámicas que vamos a organizar a partir de Septiembre de 2022, incorporaremos la utilización de la Herramienta de Kirol Barrerak para que el alumnado aprenda a identificar no sólo las dificultades, sino también las buenas prácticas y las cosas positivas que se realizan.

Acabaremos el proyecto en Diciembre, con un informe final con todas las aportaciones y propuestas que se recojan de las niñas/os, jóvenes, adultos y mayores.

**Txosten hau ORIO DENONTZAT tailerretan parte hartu duten pertsonei esker egin da, eta haien esperientzietatik abiatuta.**

*Este informe se ha elaborado gracias a las personas que han participado en los talleres de ORIO DENONTZAT, y basándonos en sus experiencias.*



**Hiru tailer egin dira eta horietan herritarrek egindako ekarpenak biltzen saiatu gara.**

*Se han realizado tres talleres en los cuales hemos intentado recoger las aportaciones que ha realizado la ciudadanía.*

LAN-MAHAIA-1: 2022ko apirilaren 7a, osteguna

LAN-MAHAIA-2: 2022ko maiatzaren 19a, osteguna

LAN-MAHAIA-3: 2022ko ekainaren 9a, osteguna

LAN-MAHAIA: 2022ko uztailaren 28a, asteartea

## ESPAZIOAK SAILKATZEA, parte hartze prozesuan hauteman diren LEHENTASUNEN ARABERA.

*CLASIFICACIÓN DE ESPACIOS EN FUNCIÓN DE PRIORIDADES que se han detectado en el proceso participativo.*

### 1- ETXEBIZITZARAKO SARBIDEA / ACCESO A LA VIVIENDA

#### 1- Goi zonaldeetan irisgarritasuna errebisatu.

- *Revisar accesibilidad en las zonas altas.*
- Goiko kalean lurra adokinatua, malda arriskutsuak...Gainera, bertan dagoen igogailua ez da eremu guztietara iristen. Leku batzuetara iristeko, oinez egitea beste aukerarik ez dago. Batzuetan hirugarren adineko jendea barandailatik helduta, modu txarrean ibili behar izaten da. Irtenbide proposamena: eskailera mekanikoak...Izogailutik kota gorenera, baranda duen aldapa/eskailera bat dago. Arriskutsua da eta hirugarren adinekoek erabiltzen dute. Euria egiten duenean galtzada-harriak irrist egiten du eta kontuz ibili behar dute.
- *Suelo adoquinado en Goiko kale, pendientes peligrosas...Además, el ascensor no llega hasta arriba. Hay zonas en las que las que la única forma de acceder es andando. Muchas veces personas de tercera edad tienen que andar agarradas de la barandilla de mala manera. Propuestas: escalera mecánica. Desde el ascensor a la cota más alta hay una cuesta/escaleras con barandilla. Es peligroso, y lo utilizan personas de tercera edad. Cuando llueve el adoquín resbala y han que tener precaución.*





**Iturbide 13 kaleko garajeak (musika eskola ondoko eraikineko garajea).**

*Garajes de la calle Iturbide 13 (garaje del edificio al lado de la “musika eskola”).*

***Kasu honetan, igogailua publikoa da. Orduan, zergatik da igogailu pribatua elizara igotzeko igogailua? (ez dugu erantzunik).***

*En este caso el ascensor es público. ¿Por qué razón entonces el ascensor de la subida a la iglesia es un ascensor privado? (no tenemos respuesta).*



**Goiko kalean bizi diren eta mugikortasun murriztua dutelako igogailua erabili behar duten pertsonen ez litzazieke ordutegia mugatu behar. Udan 20:45ak arte bakarrik izan dute. (Ez zaigu zuzena iruditzen, aisialdia ordu batzuetara mugatzea baita).**

*No se debería limitar el horario a las personas que viven en la calle de arriba y tienen necesidad de utilizar el ascensor por su movilidad reducida. En verano han tenido sólo hasta las 20:45h. (No nos parece correcto porque es limitarles el ocio a ciertas horas).*



**Orion egingo den hurrengo irisgarritasun planak gaur egun mugikortasun zaila duten espazioetarako egiturazko irtenbideak planteatu beharko ditu.**

*El próximo plan de accesibilidad que se realice en Orión tendrá que contemplar soluciones estructurales a espacios donde a día de hoy es complicada la movilidad.*

## 2-ZERBITZU PUBLIKOETARAKO SARBIDEA / ACCESO A SERVICIOS PÚBLICOS

### - ESPALOIAK / ACERAS

Orioko espaloietako bajanteak berrikusi eta zuzendu egin beharko lirateke, espaloiak ez dauden tokietan. Badakigu arazoak daudela espaloien gaiari irtenbidea emateko ur-hodiei dagokienez. Baina gai horri irtenbidea eman beharko zaio, izan ere, istripuak eragin ditzake, bai aulkia modu autonomoan erabiltzen duten pertsonengan, baita haien gidariek bultzatzen dituztenean.

Se debería revisar las bajantes de las aceras en Orio y corregirlas en aquellos lugares donde estas no estén bien rebajadas. Sabemos que hay dificultades para dar solución al tema de las aceras en relación con las conducciones de agua. Pero en aquellos lugares donde se puedan se debería corregir este tema porque provoca accidentes tanto en las personas usuarias de silla de forma autónoma, como en aquellas que son empujadas por sus cuidadoras/es.



### -ZABORRAK / BASURAS

Zabor edukiontzien kolokazioa ez da egokia leku batzuetan. Zaborra daramaten kamioiek eroso hartzeko moduan jarrita daude, eta ez edozein herritarrek erabili ahal izateko moduan. Gainera, edukiontziak ez daude egokituta. Berriak eskatuz gero, egokitutako edukiontziak eskatzea komeni da.

*La colocación de contenedores de basura no es adecuada en algunos lugares. Están colocados de una forma que los camiones basura puedan coger cómodamente y no para que puedan ser utilizados por cualquier ciudadano. Además, los contenedores no están adaptados. Si se piden nuevos, conviene pedir contenedores adaptados.*



**Zaborrontzien arazoa oso hedatuta dago, dagoeneko merkatuan dauden eta beste udalerrri batzuetan ezartzen ari diren eta auzo bakoitzera egokitzen ari diren irtenbideak bilatu behar dira, faktore askok baldintzatzen dute edukiontzien kokapena, baina garrantzitsua da irisgarritasunari buruzko azterketa berriak gai horri buruzko tratamendu berezia egitea.**

*La problemática de los contenedores de basura es generalizada, hay que buscar soluciones que ya existen en el mercado y que ya se están implantando en otros municipios y adaptarlos a cada barrio, hay muchos factores que condicionan la colocación de los contenedores, pero es importante que el nuevo estudio de accesibilidad realice un tratamiento especial de este tema.*







## -GARRAIO PUBLIKOAK / TRANSPORTES PÚBLICOS:

### **-TRENAK/TRENES:**

#### **3- Premiazkoa da tren geltokiko igogailuaren ordutegia luzatzea.**

*Es urgente ampliar el horario del ascensor de la estación de tren.*

**Zerbitzu publikoek ezin dute ordutegia murriztu oraindik zerbitzua ematen badute**

*Los servicios públicos no pueden restringir el horario si todavía dan servicio.*

**Zerbitzu publikoei dagokienez, garrantzitsua da herritarren bizitza ez mugatzea, ez irisgarritasunagatik, ez ordutegiagatik. Garrantzitsua da mugikortasun murriztua duten edo ez duten pertsonen sarbideak guztiz irisgarriak izatea.**

*Acerca de los servicios públicos es importante que la vida de los ciudadanos/as no se limite ni por la accesibilidad ni por el horario. Es importante que siempre sean totalmente accesible los accesos a las personas tengan o no movilidad reducida.*

**Tren geltokiaren kasuan, igogailuaren eta zerbitzuaren sarrera-orduek ordutegia murrizten dutela ikusi dugu. Sarbideek (igogailuak) irekita eta funtzionamenduan egon behar dute tren-zerbitzua ematen den ordu guztietan.**

*En el caso de la parada de tren, vemos como se restringe el horario por las horas de acceso del ascensor y del servicio. Los accesos (ascensor) deben estar abiertos y en funcionamiento en todas las horas donde han servicio de tren.*

## -AUTOBUSAK / AUTOBUSES

Autobus batzuen sarbideetan zailtasunak daude, irtenbide teknikoak eta autobusera sartzeko elementuak (sarbideko arrapala) martxan jartzeko behar den denbora dela eta.

Auzo periferikoek garraio egokiturik ez dutela azaleratu da, eta gainera, Anibarko Portua auzoak ez du autobus-geltokirako sarbiderik.

Zailtasunak daude:

- Espaloiak beheratzea, auzotik geralekura sartzeko
- Ez dago oinezkoentzako pasabiderik
- Espaloiak hegaldaren aldean (ez dago)

-Oso garrantzitsua da oinezkoei pasatzen laguntzeko zirkulazioa arautuko duen semaforoa jartzea.

*Detectamos dificultades en los accesos de algunos autobuses, debido a las soluciones técnicas y el tiempo que se necesita para poner en marcha los elementos de acceso al autobús (rampa motórica de acceso)*

*Ha salido la idea de que los barrios periféricos no tienen transporte adaptado, y el barrio de Anibarko Portua no tiene acceso a la parada de autobús.*

*Hay dificultades en:*

- Rebaje de las aceras, para acceder del barrio a la parada
- No hay paso de peatones
- Aceras en el lado de la ladera (no hay )

-Y es muy importante que esta actuación se acompañe de un semáforo que regule la circulación para favorecer el paso a los peatones.



- Anibarko portuan autobus geltokia.
  - Parada de autobus en “Anibarko Portua”.



#### - PROPOSAMENA / PROPUESTA:

Oriko Udaletik minibus egokituko zerbitzua eskatzea proposatzen da, **ORIOKO ZENTROA, ANIBARKO PORTUA, BIKAMINOTA ETA HONDARTZAREN** arteko ibilbidea betetzeko. Horrela, askoz hobeto komunikatuko litzateke udalerrria, eta jende gehiagoren mugikortasuna bermatuko litzateke.

*Se propone que se solicite desde al Ayuntamiento un MINIBUS ADAPTADO, para cubrir el recorrido entre SANTILLO, la ESTACIÓN DE TREN, EL CENTRO DE ORIO, ANIBARKO PORTUA, BIKAMINOTA Y PLAYA, así se tendría mucho mejor comunicado el municipio, y garantizaría la movilidad de muchas más personas.*



## -APARKALEKUAK / APARCAMIENTOS:

- **Gizarte-laguntzako eraikinean koska bat dago barruan. Ez du aparkalekurik desgaitasuna duten pertsonentzat.**
  - *En el edificio de asistencia social hay un escalón dentro. No tiene aparcamiento para personas con discapacidad.*



●

- **Hondartzako aparkalekuak. Ez daude ondo kokatuta eta ez dago argi hondartzara nondik sartu daitekeen.**
  - *Parking de la playa. No están bien colocados, no se sabe por dónde puedes acceder a la playa.*





## - KIROLDEGIA / POLIDEPORTIVO

- **Kiroldegiko arrapala ez da batere egokia, ez dago eusteko barandarik eta euria egiten duenean jaitsiera zaildu egiten da.**
  - *La rampa del polideportivo no es nada adecuada, no hay barandilla para agarrarse y cuando llueve se complica más la bajada.*



- **Kiroldegiko harmailak eta goiko tabernak sarbide desegokia dute. Arrapalak ez du araudia betetzen.**
  - *Los accesos al graderío y al bar del polideportivo no son adecuados por la rampa. La rampa no cumple normativa.*

- **Kiroldegiko sarrera-ateak presentziala izan behar du.**
  - *La puerta de entrada del polideportivo debería ser presencial.*

- **Kiroldegiko sarrera-tornua ez da egokia.**
  - *El torno de entrada del polideportivo no es adecuado*



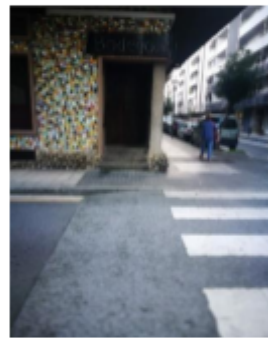
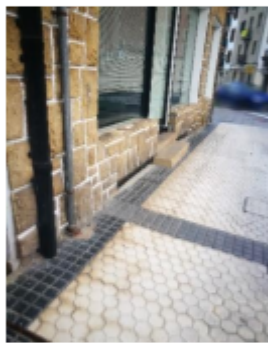
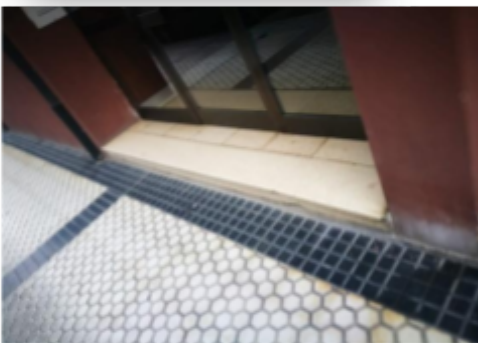
## -KULTUR ETXEA / CASA DE CULTURA

- **Komun publikoak falta dira.**
  - Faltan aseos públicos.
- **Kultur etxeko beheko komuna ez da irisgarria eta goiko komunera igotzeko igogailua ez dago ondo.**
  - En la casa de cultura el aseo de abajo no es accesible, y el ascensor para subir al aseo de arriba no está bien.



### 3-ERAIKIN PUBLIKOAK ETA DENDAK / EDIFICIOS PÚBLICOS Y COMERCIOS

- Koska ez irisgarriak. Irtenbide proposamena: arrapalak jartzeko maletinak.
  - Escalones que impiden la accesibilidad. Propuesta: maletines con rampa.





- Kosta Tailerra eraikinak zailtasun batzuk ditu. Baina behar zuen igogailua jarri diote.

Eraikinaren behealdean bainugela bat eta dutxa bat daude (biak iristezinak dira). Aldagela on eta irisgarri bat egiteko nahiko leku dago. Inguru horretan ez dago komun publikorik inguruan, ezta inguruko kafetegi eta tabernetan ere. Horregatik, bainu horiek publikoak eta irekiak izan beharko lukete.

- **El edificio Kosta Taller Tiene algunas dificultades. Aunque le han puesto un ascensor que era necesario.**

En la parte de abajo del edificio hay un baño y una ducha (ambos inaccesibles). Hay sitio suficiente para hacer un vestuario completo bien y accesible, informamos que esta es una zona donde no hay ningún baño accesible público cerca, ni siquiera en las cafeterías y bares del entorno. Por eso se debería tener en cuenta que estos baños deberían ser públicos y abiertos.



- **Bidegorrian ez dago argi nahikorik. Farola gehiago jarri behar dira.**
  - *No hay suficiente luz en el bidegorri. Es necesario poner más farolas.*



- **Etxe merkeetako pareta ez da batere egokia. Zonalde honetako bidegorria oso gaizki dago.**
  - *Muro en las casas baratas es un estorbo. El bidegorri en esa zona está mal.*



- **Tren-geltokia zeharkatzean, farola bat falta da.**
  - *Cuando cruzas la estación de tren falta una farola.*



- **Anbulatorioan desgaitasuna duten pertsonentzako parkina falta da.**
  - *Falta una plaza de parking para personas con discapacidad en el Ambulatorio.*





- **Zubia:**
  - Zutoinak kentzea beharrezkoa da.
  - Ez dago zebra-biderik, ezta semafororik ere. Ez dago beste aldea modu seguruan gurutzatzeko modurik. Mugikortasun eza.
  - Beharrezkoa da oinezkoak eta bizikletak banantzea. Horretarako, zubia zabaldu beharko litzateke.
  - Konponbide-proposamenak: baranda bat asfaltotik jartzea, zubia zabaltzea, proiektu-proposamena egitea unibertsitateko/ikastetxe teknikoetako/arkitektoen elkargoko ikasleei...
  
- *El puente:*
  - *Es necesario quitar los postes.*
  - *No hay pasos de cebra, ni semáforos. No hay forma de cruzar al otro lado de forma segura. Falta movilidad.*
  - *Es necesario separar las bicis de los peatones. Para ello, sería necesario ensanchar el puente.*
  - *Propuesta de solución: barandilla desde el asfalto, ensanchar el puente, hacer la propuesta de proyecto al alumnado de la universidad/colegios técnicos/colegio de arquitectos...*



- **Herriko espaloi asko egoera txarrean daude (gaizki nibelatutako espaloiak, izorratutakoak, aldapan dauden espaloiak...)**
  - *Muchas aceras del pueblo están en mal estado (aceras mal niveladas, defectuosas, aceras en pendiente...)*



- **Egunerokotasunean laguntzeko gizarte-laguntza: behar gehien duten pertsonei herriko mugikortasunean laguntzeko zerbitzua. Laguntzako langileak (laguntzaileak, begiraleak, udaltzaingoa... zein izan daiteke zerbitzu honen arduraduna?)**
  - *Asistencia social en el día a día: piden que haya un servicio para ayudar a las personas más dependientes en tema de movilidad. Personal de ayuda (¿asistentes, monitores, municipales... quien podría hacerse cargo de esto?)*





- Ura biltzeko kanaletak estaltzea edo markatzea. Adibidez, udaletxe plazakoak.
  - *Tapar o marcar canaletas de recogida de aguas. Por ejemplo, los de la plaza del ayuntamiento.*



- **Udan: tren txu-txua ez dago egokituta. Arrapala bat du, baina ez da guztiz irisgarria (gurpildun aulkian dagoen pertsona batek adibidez ezin du berak bakarrik, modu autonomoan, trenera igo). Donostikoa adibidez ondo dago, eredu ona da.**
  - *Verano: el tren txu-txu no está adaptado. Tiene una rampa, pero no es totalmente accesible (por ejemplo, una persona en silla de ruedas no puede subir al tren sola, de forma autónoma). El de Donostia, por ejemplo, está bien, es un buen ejemplo.*



- **Garraio publikoa falta da Orion. Adibidez, herritik hondartzara distantzia oso luzea da, goiko kaletik jaisteko pertsona askok zailtasunak izaten ditu... Irtenbide proposamena: mikrobus bat jartzea herriko auzo ezberdinak pasatzen dituen (egunean hiru aldiz adibidez/3 orduan behin...). Pertsona asko isolatuta geratzen dira arazo honen ondorioz. Adibidez, hondartzara, Anibarko portura... iristeko ez dago linearik.**
  - *Falta transporte público en Orio. Por ejemplo, la distancia desde el pueblo a la playa es muy larga, muchas personas tienen dificultades para bajar por la calle superior... Propuesta de solución: implantación de un microbús que pase por los diferentes barrios del municipio (3 veces al día por ejemplo/3 horas...). Muchas personas se quedan aisladas debido a este problema. Por ejemplo, no hay línea para llegar a la playa o a “Anibarko Portua”.*



- **Sarbideetako irisgarritasuna.**
  - *Accesibilidad en los accesos.*



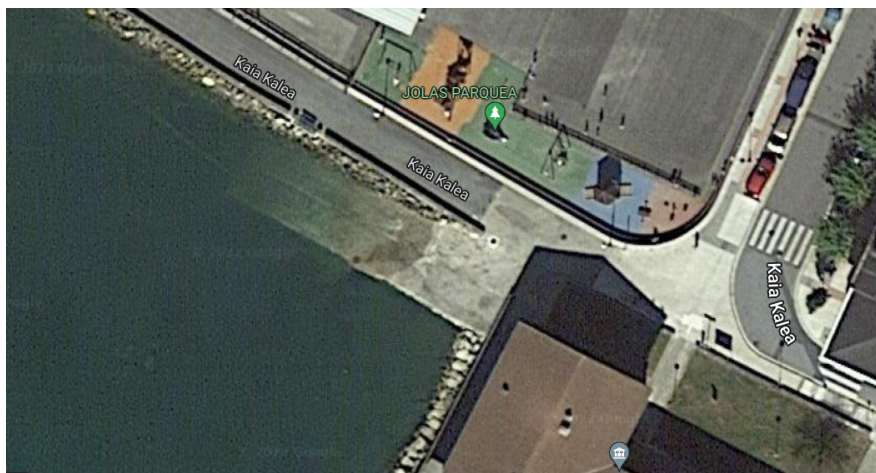


## 4- AIRE ZABALEKO ESPAZIOAK / ESPACIOS AL AIRE LIBRE

- Antilla hondartza: sarbide-arrapala eta pasabideak aldatzea.
  - Playa Antilla: modificar rampa de acceso, pasarelas.



- Rampa de acceso a la ria. Al lado del ambulatorio
  - Itsasadarrera sartzeko arrapala. Anbulatorioaren ondoan



- **Irisgarritasuna hondartzako azpiegituretan.**

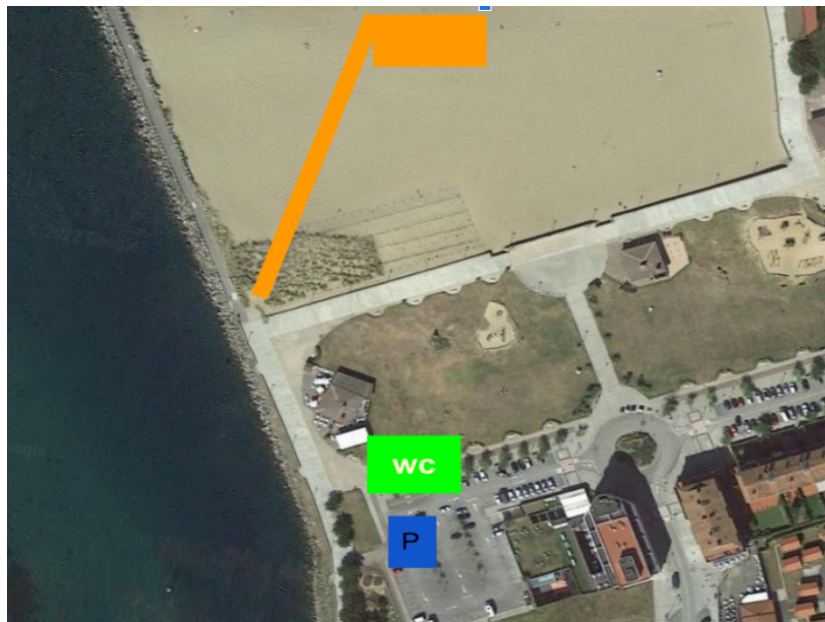
- *Accesibilidad en las infraestructuras de la playa.*





- Hondartzaren ezkerrean, bainu egokitua falta da.

- *En la zona de la izquierda de la playa, falta un baño adaptado.*



- Arraun kluba: komunak/aldagela egokitua
  - Club de remo: el baño/vestuario adaptado



- **Tren geltokiaren aurrean, Txurrukara joateko (Aita Lertxundi kalea) farola bat dago espaloiarenean erdian. Eragozpen hori dela eta, adibidez, gurpil-aulkiko erabiltzaileek ezin dute pasa.**
  - *Frente a la estación de tren, de camino a Txurruka (calle Aita Lertxundi) se encuentra una farola en medio de la acera. Debido a este obstáculo, por ejemplo, una silla de ruedas no puede pasar.*
- **Garajearen inguruan aldapak duen malda**
  - *La pendiente de la cuesta en la zona del garaje.*



- **Balea kalean “Arantzazuko Andra Mari Etxaldeako” espaloiko farolak berrantolatzea.**
  - *Reordenación de las farolas de la acera de “Arantzazuko Andra Mari Etxaldea” en la calle Balea.*



- Parkeek irisgarriak izan behar dute.
  - *Los parques deberían ser accesibles.*



- Parke eta mahai irisgarriak. Parkearen eremu horretan mugikortasun murriztua duten pertsonentzako mahai bat jarri da, baina eremu hori ezgaitasuna duten pertsonak erabiltzen dute. Kontuan hartu behar da mahai honetan bi pertsona gurpil-aulkian etortzen bada bakarrik erabil daitekeela, baina gurpil-aulkian pertsona gehiago dauden talde bat etortzen bada, ez dira sartzen. Hori dela eta, gomendagarria litzateke pasealekutik gertuen dagoen bankua kentzea, aulkian pertsona gehiago sar daitezen, gutxienez lau.
- **Parque y mesas accesibles.** En esta zona del parque se ha habilitado una mesa para personas con movilidad reducida, pero esta zona es utilizada por grupos de personas con discapacidad. Se debería tener en cuenta de que en esta mesa sólo es posible ser utilizada si vienen dos personas en silla de ruedas, pero si viene un grupo donde hayan más personas en silla de ruedas no caben. Por eso, sería recomendable quitar el banco más cercano al paseo, de forma que así caben más personas en silla, al menos cuatro.





## 5- HERRI-LAN IRISGARRIAK OBRAS PÚBLICAS ACCESIBLES

- **Udalerriko edozein lekutan obrak egiten direnean, pertsonen irisgarritasuna bermatu behar da.**
  - *Cuando se hacen obras en cualquier parte del municipio hay que garantizar la accesibilidad de las personas.*



**ESKERRIK ASKO**